

# Acidentes de Trabalho Fatais no Estado de São Paulo: Ocorrências e Notificações no Sinan em 2024.



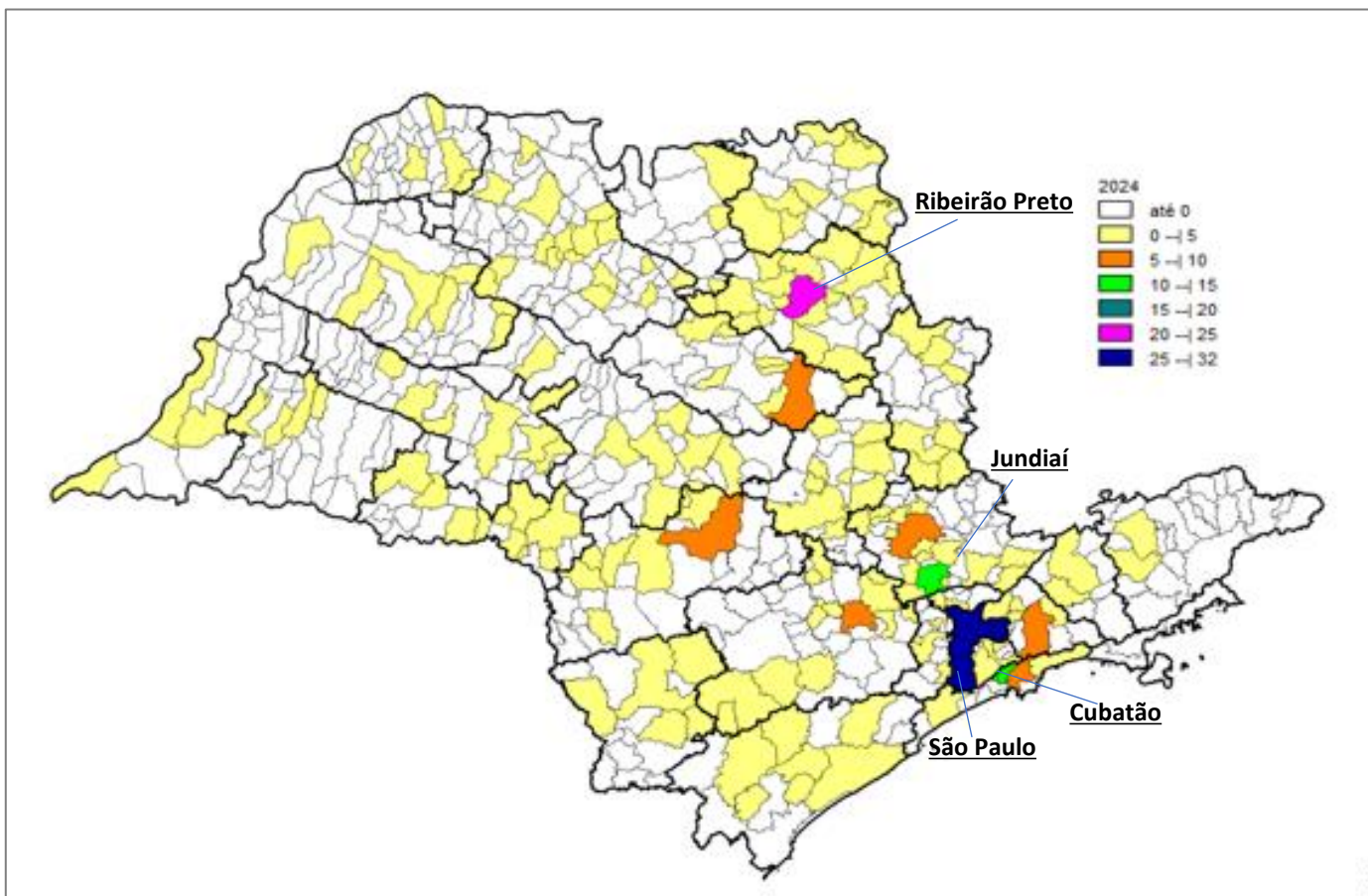
# Acidentes de Trabalho

O Acidente de Trabalho é um fenômeno complexo e socialmente determinado. A maioria desses eventos é, em maior ou menor grau, previsível e, portanto, prevenível, dado que os fatores causais se encontram presentes na situação de trabalho antes deste ser desencadeado (JACOBINA; NOBRE; CONCEIÇÃO, 2002).

Os acidentes de trabalho são causados por múltiplos fatores, configurados em uma rede de causalidade, com causas remotas, subjacentes, presentes nos ambientes e processos de trabalho, nas formas de organização e gestão do trabalho, e fatores causais mais proximais ou imediatos ao momento de sua ocorrência. Todo acidente de trabalho é um alerta sobre as condições de trabalho e indicativo de falhas na gestão da produção, na gestão da segurança e/ou nas medidas de prevenção (BINDER; ALMEIDA, 2003; BRASIL, 2006).

Neste boletim serão apresentados dados sobre óbitos decorrentes de acidentes de trabalho ocorridos em 2024, conforme informações do Sistema de Informação de Agravos de Notificação (Sinan), extraídas em **02/12/2024**. O Sinan é o sistema oficial do Sistema Único de Saúde (SUS) para a notificação de doenças, agravos e eventos definidos como de notificação compulsória (obrigatória), em âmbito nacional, estadual e municipal. Tem como objetivos coletar, transmitir e disseminar dados gerados rotineiramente pela vigilância epidemiológica, por meio de uma rede informatizada e descentralizada.

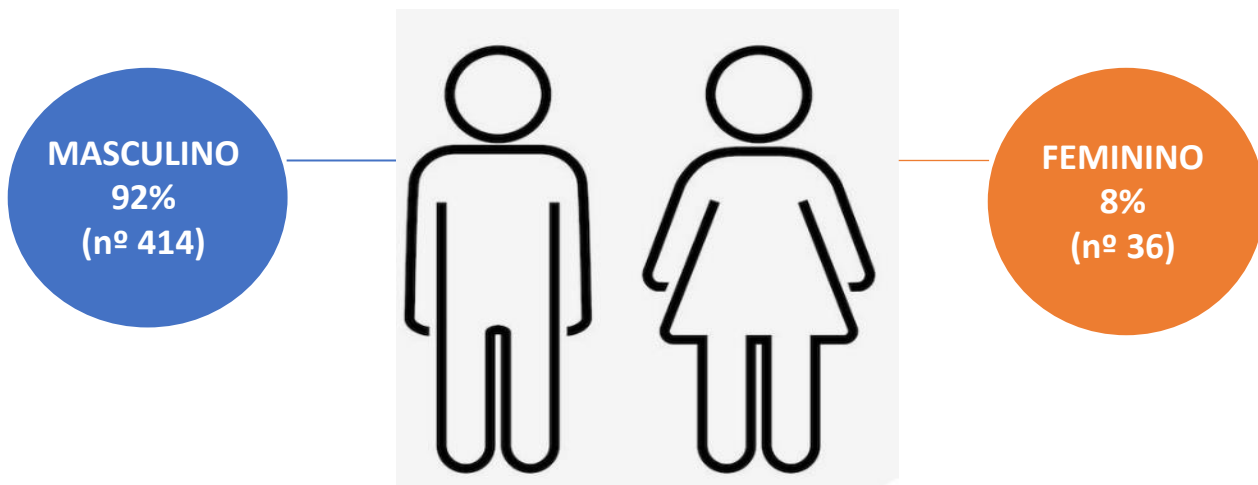
# Distribuição dos acidentes de trabalho fatais segundo município de notificação e ocorrência. Estado de São Paulo, 2024.



Entre janeiro e novembro de 2024, foram registrados 450 acidentes de trabalho fatais. O município de Ribeirão Preto apresentou o maior número de notificações (45), seguido por São Paulo (32), Jundiaí e Sorocaba, ambos com 17 registros.

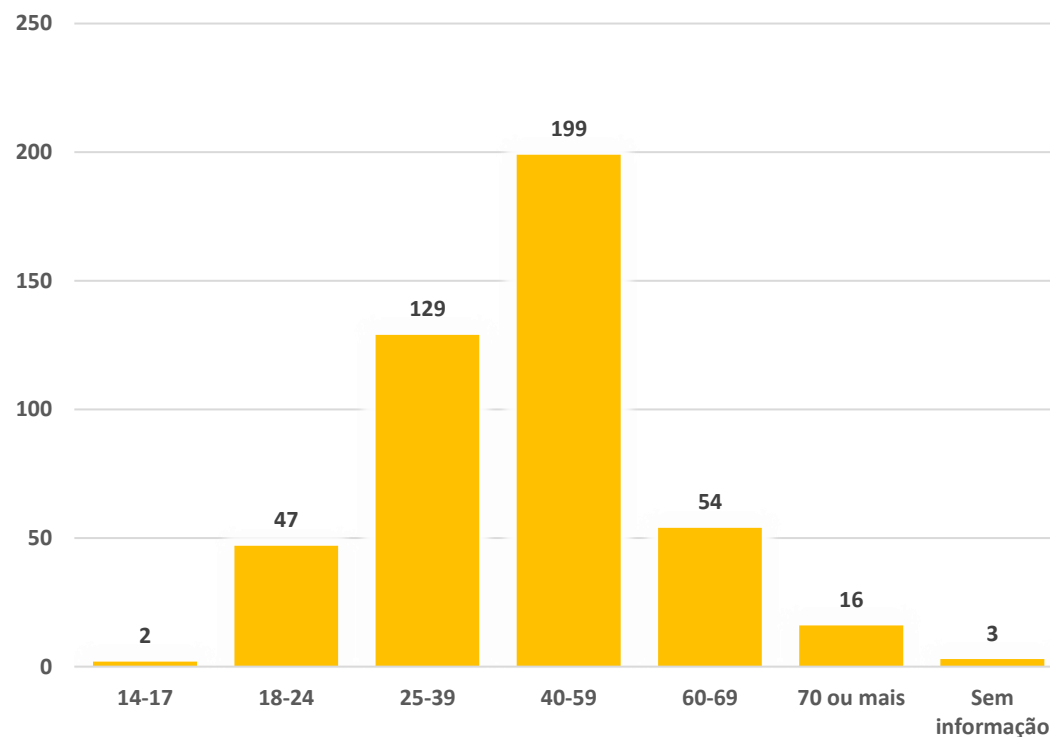
No mapa ao lado, os acidentes fatais estão distribuídos conforme o **município de ocorrência**. Observa-se que São Paulo liderou em número de óbitos no período avaliado (32), seguido por Ribeirão Preto (24), Jundiaí (13) e Cubatão (11).

# Distribuição dos acidentes de trabalho fatais segundo sexo e faixa etária. Estado de São Paulo, 2024.



- 92% dos acidentes de trabalho fatais envolveram homens.
- As faixa etárias de 40 a 59 anos e 25 a 39 anos representaram juntas, 73% dos óbitos registrados.

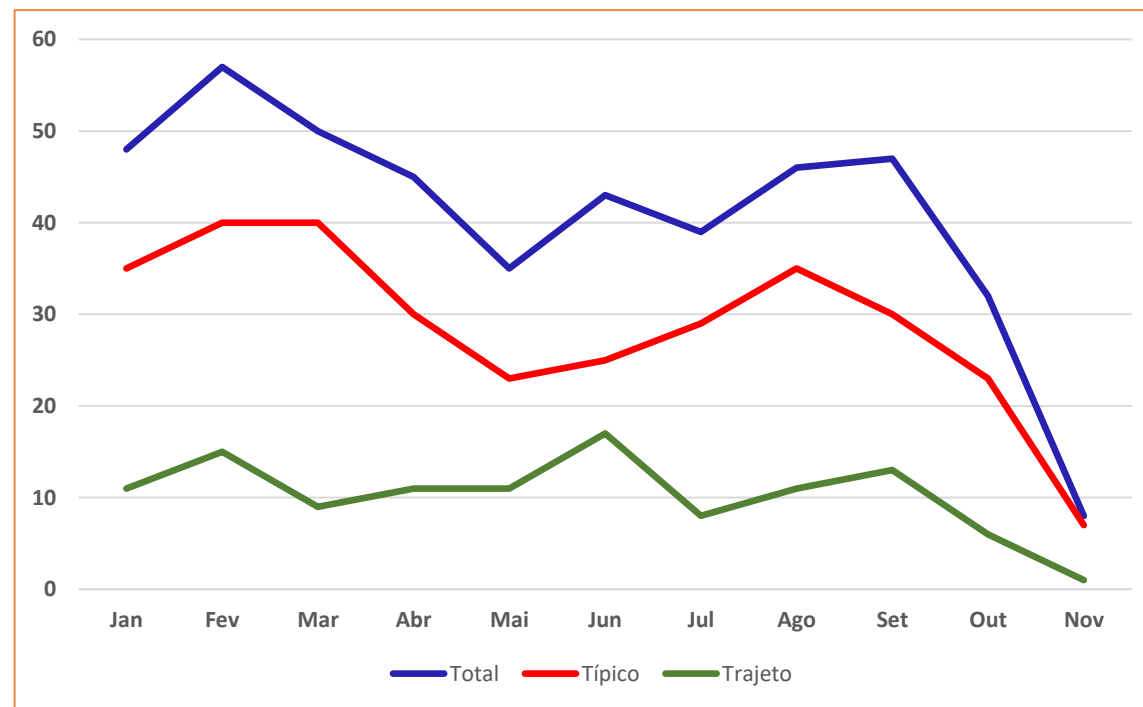
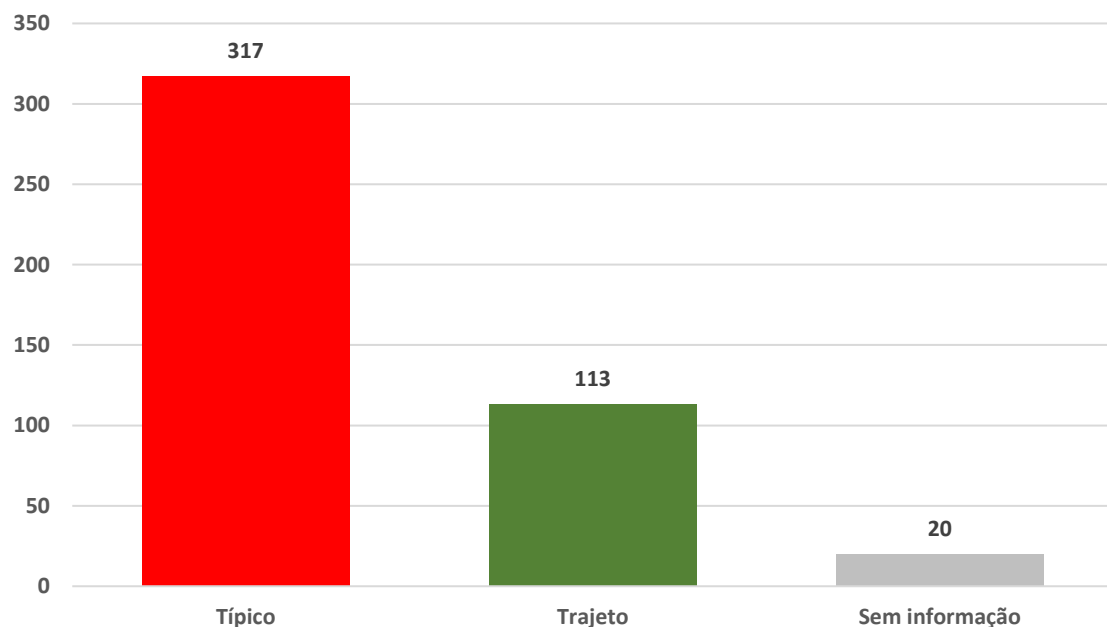
## Distribuição de Acidentes de Trabalho fatais ocorridos no ano de 2024, segundo faixa etária.



# Distribuição dos acidentes de trabalho fatais segundo tipo do acidente. Estado de São Paulo, 2024.

Os acidentes podem ser de dois tipos: (1) Típico, quando ocorrem durante a execução de atividades de trabalho ou a serviço do empregador ou (2) Trajeto, que são aqueles ocorridos no percurso entre a residência e o trabalho.

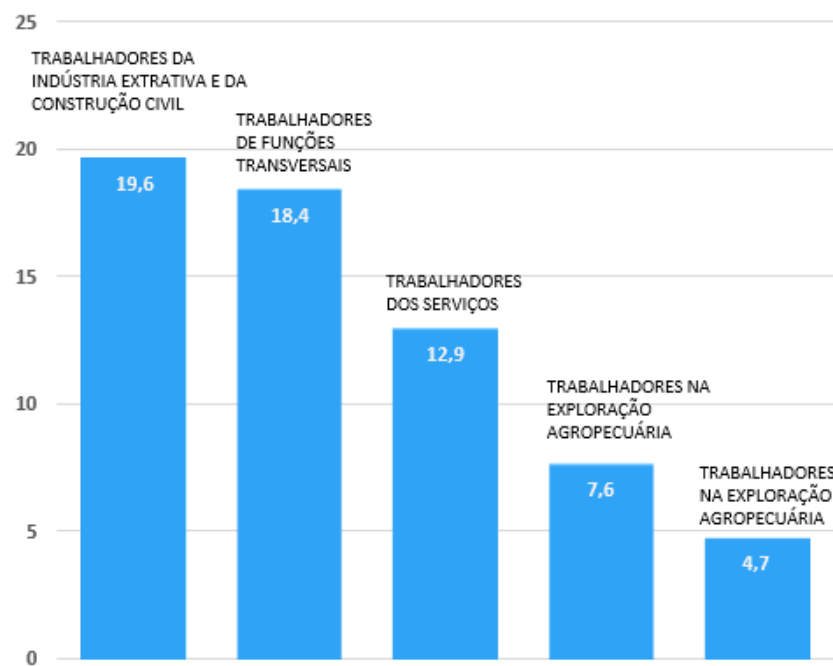
Entre janeiro e novembro de 2024, ocorreram 450 óbitos relacionados a acidentes de trabalho, dos quais a maioria (317) foram acidentes típicos e 113 de trajeto.



# Distribuição dos acidentes de trabalho fatais segundo atividade econômica e ocupação. Estado de São Paulo, 2024.

N	Código Nacional das Atividades Econômicas (CNAE)	Nº	%
1	CONSTRUCAO DE EDIFICIOS	11	2,4
2	ADMINISTRACAO PUBLICA EM GERAL	9	2,0
3	SEGURANCA E ORDEM PUBLICA	8	1,8
4	TRANSPORTE RODOVIARIO DE CARGA	7	1,6
5	TRANSPORTE RODOVIARIO DE CARGAS, EM GERAL	6	1,3
6	ATIVIDADES DE ATENDIMENTO HOSPITALAR	5	1,1
7	COMERCIO VAREJISTA DE FERRAGENS, MADEIRA E MATERIAIS DE CONSTRUCAO	5	1,1
8	FABRICACAO DE ACUCAR EM BRUTO	4	0,9
9	INSTALACOES ELETRICAS	4	0,9
10	ATIVIDADES AUXILIARES DOS TRANSPORTES TERRESTRES	3	0,7
11	ATIVIDADES DE VIGILANCIA E SEGURANCA PRIVADA	3	0,7
12	COMERCIO VAREJISTA DE HORTIFRUTIGRANJEIROS	3	0,7
13	FABRICACAO DE ESTRUTURAS METALICAS	3	0,7
14	OBRAS DE ENGENHARIA CIVIL NAO ESPECIFICADAS ANTERIORMENTE	3	0,7
15	RESTAURANTES E ESTABELECIMENTOS DE BEBIDAS, COM SERVICO COMPLETO	3	0,7
16	RESTAURANTES E OUTROS ESTABELECIMENTOS DE SERVICOS DE ALIMENTACAO E BEBIDAS	3	0,7
17	SERVICOS ESPECIALIZADOS PARA CONSTRUCAO NAO ESPECIFICADOS ANTERIORMENTE	3	0,7
18	TRANSPORTE RODOVIARIO COLETIVO DE PASSAGEIROS, COM ITINERARIO FIXO, MUNICIPAL E EM REGIAO METROPOLITANA	3	0,7
19	USINAS DE ACUCAR	3	0,7
20	ABATE DE RESES, EXCETO SUINOS	2	0,4

No quadro ao lado, estão listadas as 20 **atividades econômicas** com o maior número de registros de acidentes de trabalho. Contudo, 54,4% das notificações não apresentavam a informação sobre a atividade econômica. A ausência desse dado compromete a análise dos padrões de acidentes nos diferentes setores, dificultando a identificação de áreas críticas e a implementação de medidas preventivas específicas.



As **ocupações** foram agrupadas em subgrupos principais para facilitar a análise. No gráfico, destacamos os cinco subgrupos com o maior número de registro, proporcionando uma visão mais clara das categorias profissionais mais impactadas pelos acidentes de trabalho.

# Distribuição dos acidentes de trabalho típicos fatais segundo ocupação por subgrupo. Estado de São Paulo, 2024.

TRABALHADORES DA INDÚSTRIA EXTRATIVA E DA CONSTRUÇÃO CIVIL	N
PEDREIRO	35
SERVENTE DE OBRAS	11
CARPINTEIRO	6
PINTOR DE OBRAS	6
ELETRICISTA DE INSTALACOES	5
ELETRICISTA DE INSTALACOES (EDIFICIOS)	3
MESTRE (CONSTRUCAO CIVIL)	3
MONTADOR DE ANDAIMES (EDIFICACOES)	3
CARPINTEIRO (TELHADOS)	2
OPERADOR DE BETONEIRA	2
CARPINTEIRO DE OBRAS	1
INSTALADOR DE ISOLANTES TERMICOS (REFRIGERACAO E CLIMATIZACAO)	1
TELHADOR (TELHAS DE ARGILA E MATERIAS SIMILARES)	1
TELHADOR (TELHAS METALICAS)	1
VIDRACEIRO (EDIFICACOES)	1

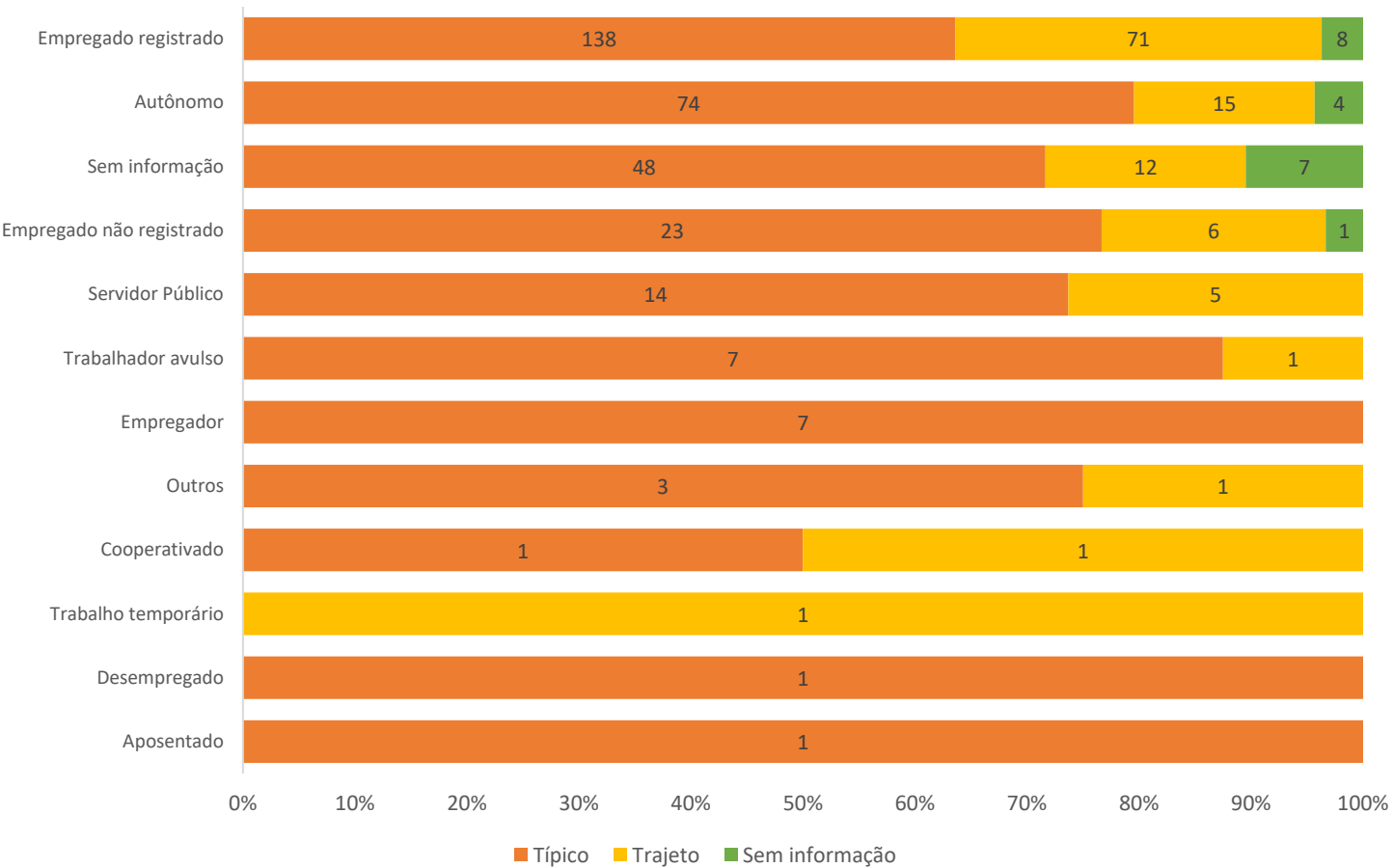
TRABALHADORES DE FUNÇÕES TRANSVERSAIS	56
MOTORISTA DE CAMINHÃO (ROTAS REGIONAIS E INTERNACIONAIS)	35
AJUDANTE DE MOTORISTA	4
ALIMENTADOR DE LINHA DE PRODUCAO	3
MOTORISTA DE CARRO DE PASSEIO	3
MOTORISTA DE ONIBUS RODOVIARIO	3
MOTORISTA DE FURGÃO OU VEÍCULO SIMILAR	2
MOTORISTA OPERACIONAL DE GUINCHO	2
OPERADOR DE EMPILHADERA	2
BOIADEIRO	1
CAMINHONEIRO AUTONOMO (ROTAS REGIONAIS E INTERNACIONAIS)	1

OCUPAÇÃO -SUBGRUPO PRINCIPAL	Nº	%
TRABALHADORES DA INDÚSTRIA EXTRATIVA E DA CONSTRUÇÃO CIVIL	81	25,6
TRABALHADORES DE FUNÇÕES TRANSVERSAIS	56	17,7
TRABALHADORES DOS SERVIÇOS	30	9,5
TRABALHADORES DA TRANSFORMAÇÃO DE METAIS E DE COMPÓSITOS	27	8,5
OUTROS TRABALHADORES DA CONSERVAÇÃO, MANUTENÇÃO E REPARAÇÃO	14	4,4
TRABALHADORES NA EXPLORAÇÃO AGROPECUÁRIA	14	4,4
TÉCNICOS DE NÍVEL MÉDIO DAS CIÊNCIAS FÍSICAS, QUÍMICAS, ENGENHARIA E AFINS	12	3,8
TRABALHADORES DA MECANIZAÇÃO AGROPECUÁRIA E FLORESTAL	9	2,8
POLICIAIS MILITARES	8	2,5
TRABALHADORES DA FABRICAÇÃO E INSTALAÇÃO ELETROELETRÔNICA	5	1,6
TRABALHADORES DAS INDÚSTRIAS DE MADEIRA E DO MOBILIÁRIO	5	1,6
TRABALHADORES EM SERVIÇOS DE REPARAÇÃO E MANUTENÇÃO MECÂNICA	5	1,6
OPERADORES DE PRODUÇÃO, CAPTAÇÃO, TRATAMENTO E DISTRIBUIÇÃO (ENERGIA, ÁGUA E UTILIDADES)	4	1,3
TRABALHADORES EM INDÚSTRIAS DE PROCESSOS CONTÍNUOS E OUTRAS INDÚSTRIAS	4	1,3
ESCRITURÁRIOS	3	0,9
PESCADORES E EXTRATIVISTAS FLORESTAIS	3	0,9
PROFISSIONAIS DAS CIÊNCIAS EXATAS, FÍSICAS E DA ENGENHARIA	3	0,9
PROFISSIONAIS DAS CIÊNCIAS SOCIAIS E HUMANAS	3	0,9
TRABALHADORES DA FABRICAÇÃO DE ALIMENTOS, BEBIDAS E FUMO	3	0,9
Outras Ocupações	18	5,7
Sem Informação	10	3,2
<b>Total Geral</b>	<b>317</b>	<b>100,0</b>

TRABALHADORES DOS SERVIÇOS	30
MOTOCICLISTA NO TRANSPORTE DE DOCUMENTOS E PEQUENOS VOLUMES	9
EMPREGADO DOMESTICO NOS SERVICOS GERAIS	4
FAXINEIRO	2
GUARDA-CIVIL MUNICIPAL	2
TRABALHADOR DE SERVICOS DE MANUTENCAO DE EDIFICIOS E LOGRADOUROS	2
ATENDENTE DE LANCHONETE	1
AUXILIAR DE MANUTENCAO PREDIAL	1
COZINHEIRO GERAL	1
GARCOM	1
PIZZAIOLO	1
PORTEIRO DE EDIFICIOS	1
SALVA-VIDAS	1
SELECIONADOR DE MATERIAL RECICLAVEL	1
SUPERVISOR DE TRANSPORTES	1
VIGIA	1
VIGILANTE	1

TRABALHADORES DA TRANSFORMAÇÃO DE METAIS E DE COMPÓSITOS	27
SERRALHEIRO	7
PINTOR A PINCEL E ROLO (EXCETO OBRAS E ESTRUTURAS METALICAS)	6
SOLDADOR	6
PINTOR DE ESTRUTURAS METALICAS	2
AJUSTADOR MECANICO	1
ASSENTADOR DE CANALIZACAO (EDIFICACOES)	1
CALDEIREIRO (CHAPAS DE COBRE)	1
CALDEIREIRO (CHAPAS DE FERRO E ACO)	1
ENCANADOR	1
INSTALADOR DE TUBULACOES	1

# Distribuição dos acidentes de trabalho fatais segundo situação no mercado de trabalho. Estado de São Paulo, 2024.



## Situação no mercado de trabalho

- 1. 48,2% registrados:** Quase metade dos trabalhadores falecidos estava formalmente registrada.
- 2. 20,7% autônomos:** um percentual considerável dos óbitos ocorreu entre trabalhadores autônomos.
- 3. 14,9% sem informação:** esse dado é uma lacuna significativa. A falta de dados dificulta análises mais precisas sobre a situação no mercado de trabalho desta parcela da população trabalhadora.

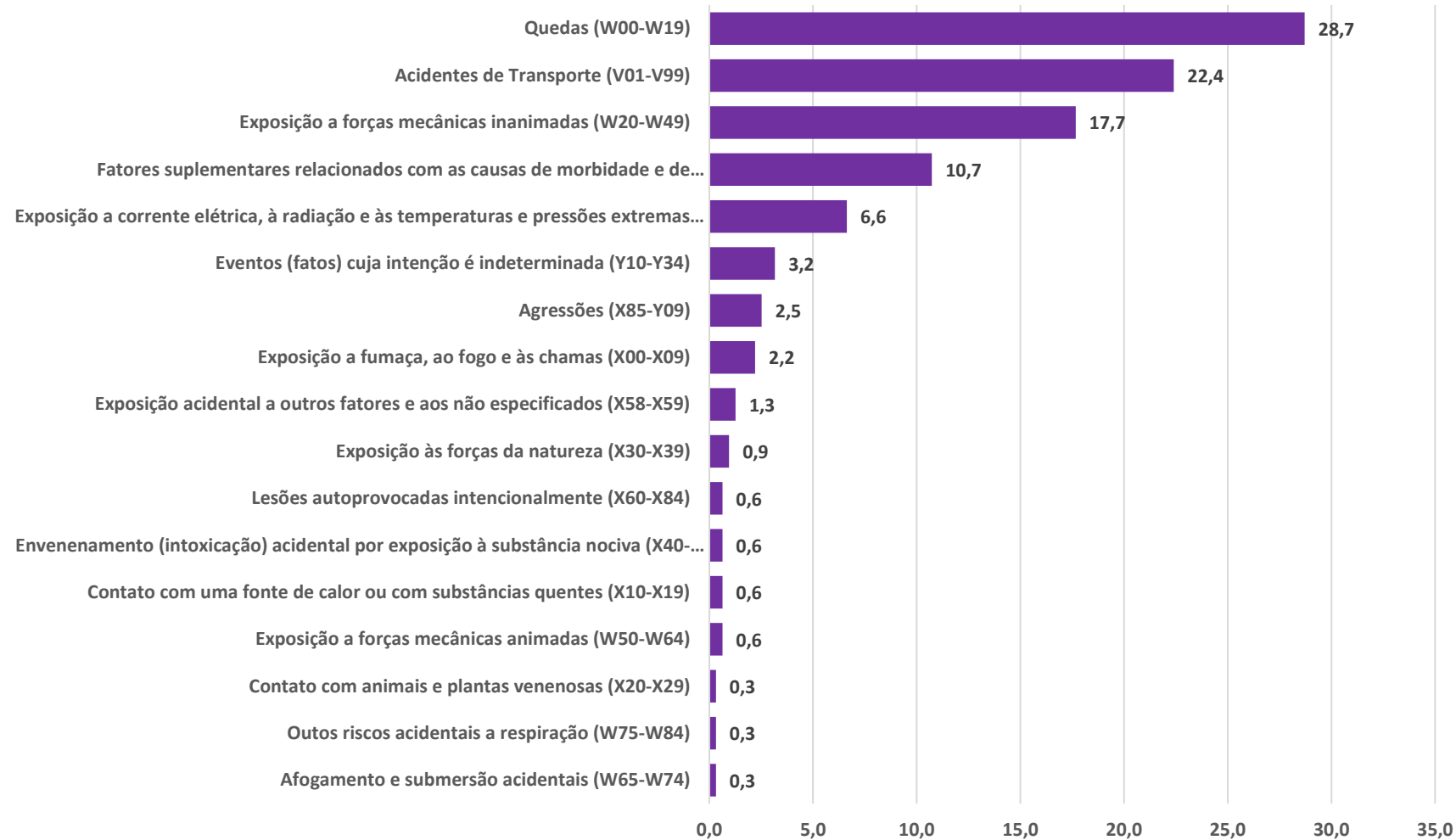


# Distribuição dos acidentes de trabalho fatais segundo as causas dos acidentes. Estado de São Paulo, 2024.

No total de óbitos notificados em 2024, os acidentes de transporte se destacaram como a principal causa de acidentes de trabalho fatais ao longo do ano.

GRUPO CID-10	Típico	Trajeto	Sem informação	Total
Acidentes de Transporte (V01-V99)	71	93	6	170
Quedas (W00-W19)	91	1	4	96
Exposição a forças mecânicas inanimadas (W20-W49)	56	2	4	62
Fatores suplementares relacionados com as causas de morbidade e de mortalidade classificados em outra parte (Y90-Y98)	34	14	3	51
Exposição a corrente elétrica, à radiação e às temperaturas e pressões extremas do ambiente (W85-W99)	21	1	1	23
Eventos (fatos) cuja intenção é indeterminada (Y10-Y34)	10	2	1	13
Agressões (X85-Y09)	8	0	0	9
Exposição a fumaça, ao fogo e às chamas (X00-X09)	7	0	0	7
Exposição accidental a outros fatores e aos não especificados (X58-X59)	4	0	0	4
Exposição às forças da natureza (X30-X39)	3	0	0	3
Exposição a forças mecânicas animadas (W50-W64)	2	0	0	2
Contato com uma fonte de calor ou com substâncias quentes (X10-X19)	2	0	0	2
Envenenamento (intoxicação) accidental por exposição à substância nociva (X40-X49)	2	0	0	2
Lesões autoprovocadas intencionalmente (X60-X84)	2	0	0	2
sem dado (cid S01)	1	0	0	1
Afogamento e submersão accidentais (W65-W74)	1	0	0	1
Outos riscos accidentais a respiração (W75-W84)	1	0	0	1
Contato com animais e plantas venenosas (X20-X29)	1	0	0	1
<b>TOTAL</b>	<b>317</b>	<b>113</b>	<b>19</b>	<b>450</b>

# Distribuição dos acidentes de trabalho TÍPICOS fatais segundo causas dos acidentes. Estado de São Paulo, 2024.



- As quedas foram responsáveis por **28,7% de todos os óbitos por acidentes típicos notificados em 2024**. Em seguida, destacam-se os acidentes de transporte (22,4%), que apresentaram o **segundo maior número de registros**.
- No ano de 2024, o estado de SP registrou o maior número de incêndios florestais; **brigadistas florestais e trabalhadores rurais** estiveram entre as vítimas fatais no combate ao fogo, evidenciando os riscos enfrentados por esses profissionais.

# Referências

BINDER, M. C. P.; ALMEIDA, I. M. Acidentes do trabalho: acaso ou descaso. In: MENDES, R. (org.). Patologia do Trabalho. 2. ed. São Paulo: Atheneu, 2003. p. 769-808. v. 1.

BRASIL. Ministério da Saúde. Secretaria de Atenção à Saúde. Departamento de Ações Programáticas Estratégicas. Notificação de acidentes do trabalho fatais, graves e com crianças e adolescentes. Brasília, DF: Editora do Ministério da Saúde, 2006. 32 p.

Brasil. Ministério da Saúde. Secretaria de Vigilância em Saúde e Ambiente. Departamento de Articulação Estratégica de Vigilância em Saúde e Ambiente. Guia de vigilância em saúde : volume 3 [recurso eletrônico] / Ministério da Saúde, Secretaria de Vigilância em Saúde e Ambiente, Departamento de Articulação Estratégica de Vigilância em Saúde e Ambiente. – 6. ed. – Brasília : Ministério da Saúde, 2023. 3 v. : il.

JACOBINA, A.; NOBRE, L. C. C.; CONCEIÇÃO, P. S. A. Vigilância de acidentes de trabalho graves e com óbito. In: BAHIA. Secretaria da Saúde do Estado. Superintendência de Vigilância e Proteção da Saúde. Centro de Estudos da Saúde do Trabalhador. Manual de normas e procedimentos técnicos para a vigilância da saúde do trabalhador. 3. ed. rev. ampl. Salvador, 2002